

DIR

CENTRE-EST

RAPPORT D'ACTIVITÉ 2016



Neulise Balbigny - RN82



Message de Véronique Mayousse
Directrice de la DIR Centre-Est



Les directions interdépartementales des routes fêtent leurs dix ans cette année.

Les réalisations que nous présentons dans ce rapport d'activités 2016 en disent long sur le chemin parcouru, sur nos capacités à entretenir, réparer, moderniser, sécuriser le réseau routier national.

Les agents de la DIR Centre-Est démontrent tous les jours leurs compétences, leur efficacité et leur sens du service public.

Les directions interdépartementales des routes sont une belle réussite.

Je vous souhaite une excellente lecture.

Véronique Mayousse
Directrice de la DIR Centre-Est

SOMMAIRE

- P.03** Chiffres clés et données budgétaires
- P.05** Des réalisations sur tout le territoire
- P.12** Des actions en faveur du développement durable
- P.13** La sécurité et les conditions de travail
- P.15** Organigramme
- P.16** Le réseau et nos implantations



CHIFFRES CLÉS ET DONNÉES BUDGÉTAIRES



81 M€
de travaux
d'entretien

2,1M€
D'acquisition de
matériels d'entretien

138 KM
de chaussées rénovées

17 KM
de voies nouvelles ouvertes
à la circulation



▲ Robot débroussaileuse - Disitric de la Charité

850

Agents

149

actions de formation

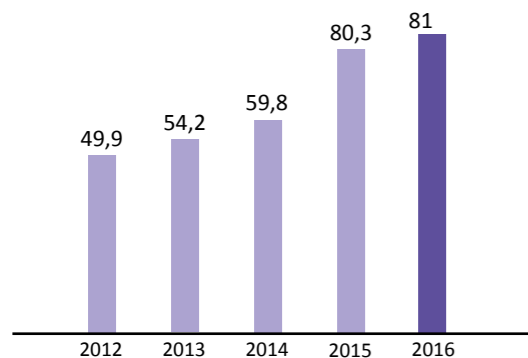
72

formateurs internes

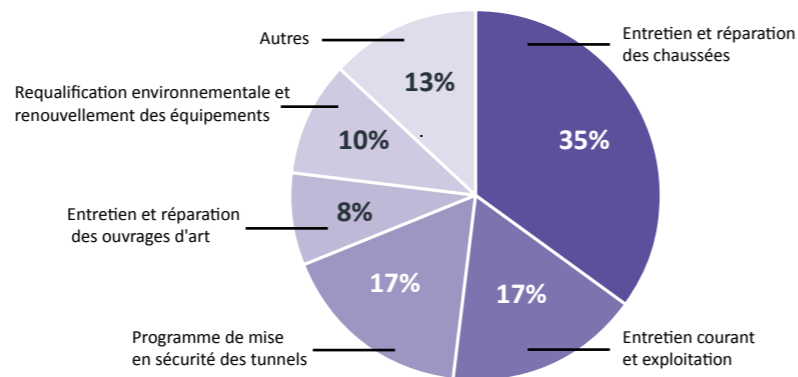
■ Budget personnel et fonctionnement

Salaires et primes	50 388 000 €
Fonctionnement	3 691 500 €
Aides sociales	102 300 €
TOTAL	54 181 800 €

■ Budget entretien et exploitation en millions d'euros



■ Budget entretien et exploitation en %



■ Budget de modernisation du RRN
plus de 76 M€

▼ La journée des nouveaux arrivants



▼ La journée des Agents - CLAS



▼ La journée de l'encadrement



▼ Le forum Santé - CLAS



DES RÉALISATIONS SUR TOUT LE TERRITOIRE



2016 a été une année d'activité extrêmement importante avec un budget d'entretien, de réparation et de maintenance du réseau de plus de 80M€, une ingénierie sur tous les fronts, celui de l'entretien et celui de la modernisation dans le cadre des contrats de plan avec plus de 75 M€ de travaux et de nombreuses études en cours.

Quelques réalisations sont présentées ci-dessous.

■ Réhabilitation des chaussées

Comme en 2015, la DIRCE a mis en oeuvre le plan de relance de l'investissement décidé par le gouvernement résolument tourné vers la remise en état du patrimoine des infrastructures. Le budget d'entretien des chaussées de la DIRCE a ainsi atteint 27 millions d'euros soit 138 km de chaussées rénovées pour une durée théorique en général de 20 ans.



■ Viaduc de la Ricamarie

Débutée en mars 2016, la réhabilitation du Viaduc de la Ricamarie va se dérouler en 3 phases, sur une période de 3 ans.

Les objectifs de l'opération sont de renforcer structurellement l'ouvrage, d'améliorer la sécurité des usagers et l'exploitation de l'ouvrage par une reprise du profil en travers, de réparer les nombreuses dégradations des bétons faites par le temps et par les ruissellements d'eau, et enfin de réduire la nuisance sonore pour les riverains en supprimant les joints de chaussée intermédiaires. La réparation des piles s'est achevée au mois de décembre 2016. Les travaux sur les tabliers ont repris en mars 2017.

Montant de l'opération : 10,5M€.



■ Tunnel du Siaix

Le creusement de la galerie de sécurité a débuté le 18 avril 2016. Longue de 1460 m, cette galerie sera reliée au tunnel routier par 7 rameaux de communication. Elle permettra l'évacuation des usagers du tunnel en cas d'incendie dans ce dernier et accueillera aussi une piste cyclable bi-directionnelle.

Un peu plus de 500 m ont été creusés depuis la tête amont, ce qui nécessite un pompage permanent des eaux d'infiltration du massif pour les rejeter à l'extérieur.

Depuis l'automne dernier, le creusement se poursuit depuis la tête aval, ce qui permet de procéder dans la partie amont déjà creusée aux étapes suivantes : radier, étanchéité et revêtement en béton de la galerie, permettant ainsi d'optimiser le délai global du chantier.

La jonction du creusement est prévue à l'automne 2017 pour une mise en service de l'ouvrage au premier semestre 2019.

Montant de l'opération : 36M€.

■ Terre Plein Central sur A47

Les travaux de minéralisation du terre plein central de l'A47 ont été réalisés d'avril à juillet 2016 sur une première section de 3 km. Les travaux se poursuivront en 2017 pour traiter les deux dernières sections. L'objectif de ces travaux est d'améliorer la sécurité des agents et le confort des usagers ainsi que de limiter les perturbations du

trafic en cas d'accident. En effet le remplacement des glissières métalliques par une glissière en béton permet de limiter les opérations d'entretien et d'élargir la bande d'arrêt d'urgence par réduction du terre plein central.

Montant de l'opération : plus de 4M€.



■ Un environnement de travail rénové et de nouveaux outils au PC Osiris

Le nouveau PC Osiris a été inauguré le 16 décembre 2016 en présence de Denis Labbé, préfet de Savoie et de Hervé Gaymard, président du conseil départemental de Savoie.

Le bâtiment, construit en 1991 pour les jeux olympiques d'Albertville, nécessitait des travaux d'isolation thermique et d'étanchéité à l'air. Le programme de travaux qui a concerné l'ensemble du bâtiment comprenait aussi une réorganisation de la salle technique et de la salle opérationnelle, ce qui a permis de déplacer au rez-de-chaussée l'ensemble des machines, réduisant ainsi les nuisances sonores pour les opérateurs.

La modernisation du PC se poursuivra en 2017 par la mise en place d'un Système d'Aide à la Gestion du Trafic (SAGT) et d'un nouvel outil informatique de supervision des 8 tunnels de la DIR-CE et du Conseil Départemental, surveillés 24h/24 et 7j/7. Assurer la continuité du service pendant toutes les phases de travaux et contribuer ainsi aux améliorations du service rendu à l'utilisateur n'a été possible qu'avec un important investissement de tous les personnels du PC Osiris.



■ Régulation de vitesse à Lyon et régulation d'accès à Grenoble

Les mesures de gestion du trafic ont pour but de diminuer la congestion du trafic sur le réseau des grandes agglomérations.

A Lyon, depuis 2016, la vitesse est modulée sur la rocade Est (N346) en fonction de l'état du trafic, pour retarder la congestion et apaiser la circulation, réduisant ainsi les risques d'accident.

A Grenoble, les bretelles d'accès de la Rocade Sud (N87) vers les Alpes vont être régulées pour que les véhicules s'insèrent de façon régulière, grâce aux feux bicolores installés en 2016, évitant ainsi un flux massif créant des congestions.

La régulation s'accompagne d'une baisse momentanée de la vitesse à 70 km/h par panneau lumineux.



■ RN 82-Neulise-balbigny : déchets amiantés

Dans le cadre des déblais généraux de la section courante à 2x2 voies, les terrassements ont mis au jour une zone localisée de déchets qui se sont révélés amiantés.

L'entreprise a mis les moyens appropriés pour isoler, collecter, trier et évacuer ces déchets.



■ RN7: Déviation de Varennes/Allier & 2 x 2 voies entre Moiry et Saint-Pierre-le-Moûtier

Dans le département de l'Allier, le tronçon sud de la déviation de Varennes-sur-Allier de 4,8 km a été mis en service le 21 décembre 2016.

Dans le département de la Nièvre, une section entre Moiry et Saint-Pierre-le-Moûtier de 2,1 km a été mise en service le 18 juillet 2016. Elle fait suite à la mise en service en 2014 d'une section précédente de 3,2 km.



Visite du 27 octobre 2016 ► du Ministre M. VIDALIES sur les travaux de la déviation de Varennes sur Allier , RN7.



■ **RN80/RN70/Carrefour Jeanne Rose**

Cette opération a débuté en octobre 2015. Elle comprenait notamment la mise à 2x2 voies d'une section de la RN80 d'environ 1,5 km, la démolition et la reconstruction du pont supérieur du Charmois situé sur la commune d'Euisses, la construction d'un pont inférieur traversant le canal du Centre et la construction de 4 bassins aux abords de la section courante. Les travaux se sont terminés fin décembre 2016 avec plusieurs mois d'avance.



■ **RN80 Cortelin-Droux**

Les travaux de Cortelin-Droux (56,1 M€) rentrent dans leur phase terminale avec la mise en service en Mars 2016 de l'échangeur du péage de Chalon-sud et la construction des derniers ouvrages d'art (passerelle piétons ci-jointe en photo). La dernière phase permettra de terminer à l'été 2017 la jonction entre la RN 80 et la RD 906 au droit du rond-point de Droux.



■ **RN 70 - Montchanin**

Tout en conservant la circulation sur la RN 70, les travaux ont consisté à la prolongation des 6 ouvrages d'art existants, la reprise complète des 11 ouvrages hydrauliques par demi-chaussée, la réalisation des terrassements généraux, des chaussées et des équipements permettant ainsi la mise en service provisoire de 3,5 km de voies neuves. Les travaux se poursuivent sur l'autre chaussée.

■ **Etude de l'échangeur du Rondeau à Grenoble**

Le projet d'aménagement de l'échangeur du Rondeau a connu une avancée notable en 2016 par le choix de la variante « tranchée couverte » qui présente notamment la meilleure intégration urbaine. La maîtrise d'œuvre est assurée par le SREI de Chambéry avec l'appui du pôle bruit du SIR de Lyon pour l'étude acoustique.



Rondeau

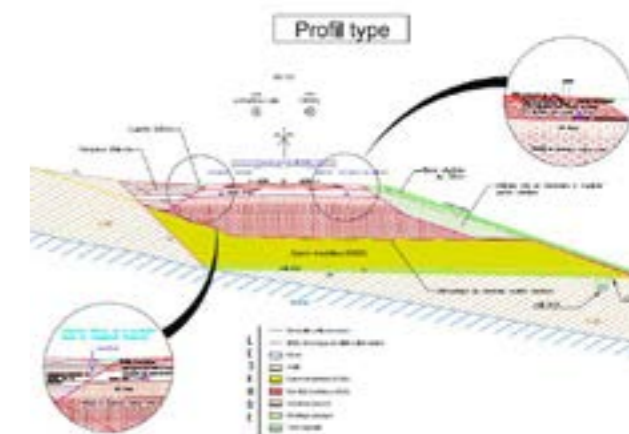


■ **Stabilisation du glissement de terrain à Villiers-le-Sec**

Depuis le milieu des années 80, un tronçon de 250m de la RN 151 connaît des désordres importants (ornières profondes et cavités).

Le CEREMA (laboratoire d'Autun) a réalisé un diagnostic (sondages, suivi des déformations et des niveaux de nappe) qui a mis en évidence un glissement/déformation du remblai routier dû aux écoulements d'eau et aux faibles caractéristiques des matériaux du remblai.

La solution retenue au Programme d'Amélioration d'Itinéraire de la RN 151 est de remplacer l'intégralité du remblai routier et de réaliser des éperons drainants sous le remblai à l'été 2017.



■ Déviation de la RN90 à Montgalgan



■ Crue du Giers, A47 : Mise en place de pompes à Givors



■ Réparation du pont de la Charité sur Loire, RN151



■ Réparation des bassins d'assainissement, A42



DES ACTIONS EN FAVEUR DU DÉVELOPPEMENT DURABLE



■ La DIR remporte le concours de l'IDDRIM

La DIR Centre-Est a été récompensée pour sa démarche de recensement des collisions avec la faune sauvage, réalisé par les CEI depuis 2015 sur l'ensemble de son réseau par le grand prix Infrastructures, mobilité, biodiversité et paysage (IMBP) organisé tous les ans par l'Institut des routes, des rues et des infrastructures pour la mobilité (IDDRIM).

Ce projet a fait l'unanimité du jury par "sa rigueur, sa cohérence, et sa mobilisation des agents d'exploitation".



■ Insertion de clauses sociales dans les marchés

Lors de la mise à jour de la directive commande publique en juin 2015, la DIR CE s'est donné l'obligation de vérifier pour tous les marchés d'un montant supérieur à 90k€ s'ils sont susceptibles de contenir des clauses sociales.

Pour assurer la mise en oeuvre de cette consigne, la DIRCE s'appuie sur un partenariat avec un facilitateur. Une réunion en début d'année entre le facilitateur et les services métier de la DIR permet de faire un premier tri des marchés à venir pour lesquels des clauses sont envisageables, le travail fin de rédaction des clauses étant ensuite produit par le facilitateur en fonction des données précises du marché qui lui sont communiquées en cours d'année.

Cette démarche a permis d'élargir cette pratique au-delà des opérations de travaux neufs qui la pratiquaient déjà comme par exemple les marchés pluri-annuels de maintenance des tunnels.

LA SÉCURITÉ ET LES CONDITIONS DE TRAVAIL



Tout doit être mis en œuvre pour améliorer la sécurité et les conditions de travail des personnels.

La DIR Centre Est organise des manifestations pour sensibiliser les usagers à la sécurité des agents intervenant sous circulation (17 accidents en 2016 n'ayant pas occasionné de blessures graves mais des destructions de matériel), participe aux ateliers nationaux de la sécurité.

Elle organise, aux côtés des préfetures, des exercices avec les forces de l'ordre et de secours pour améliorer les procédures d'intervention.

Enfin, elle adapte ou acquiert de nouveaux outils et matériels pour réduire la pénibilité de certaines tâches.



■ Sécurité

▼ Semaine de la sécurité



▼ Exercice RCEA



▼ Exercice tunnels



▼ Atelier de la sécurité



■ Nouveaux outils et matériels

▼ Robot débroussailleuse - District de la charité



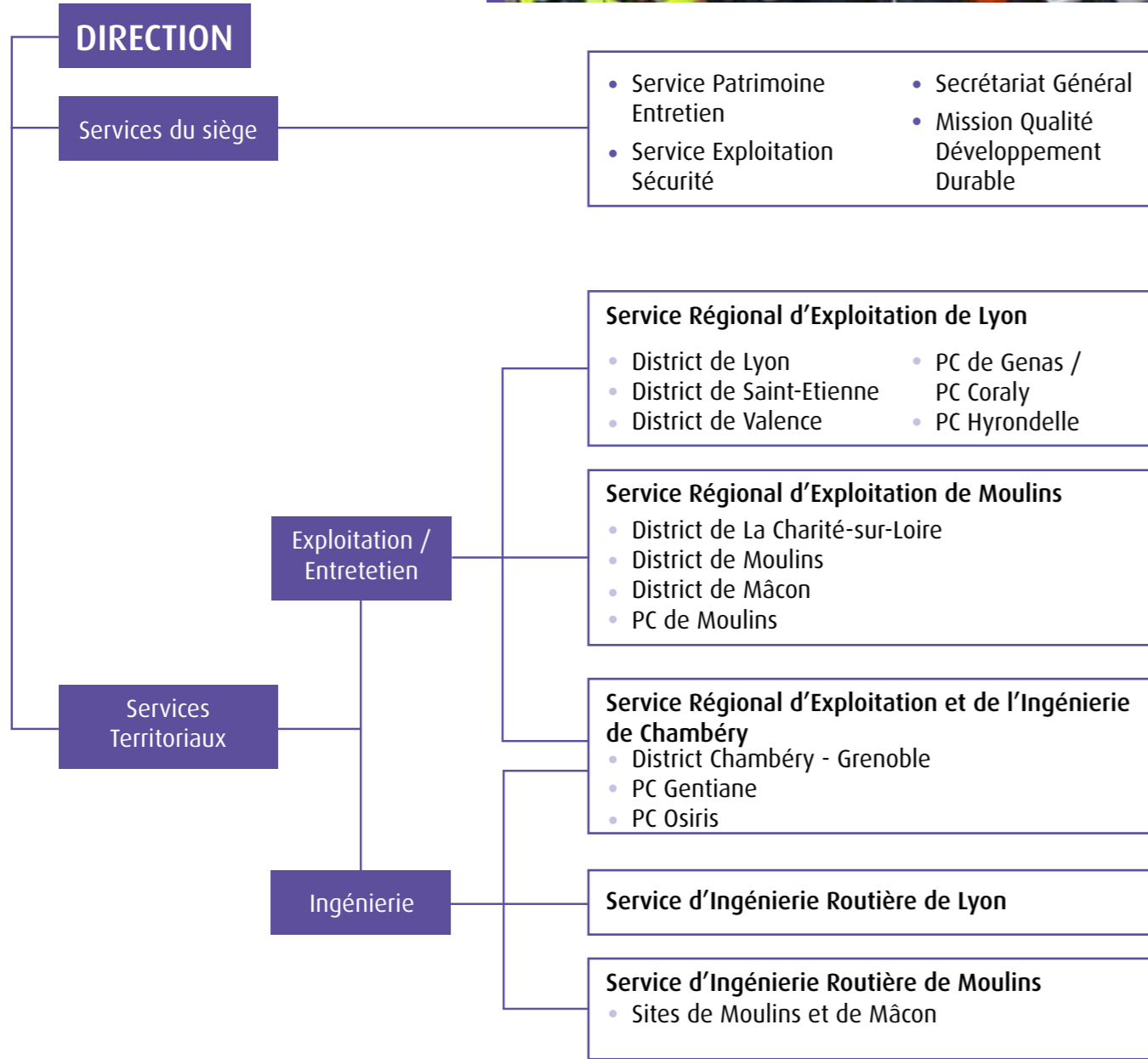
▼ Tracteur brosse - District de Moulins



▼ Tracteur débroussailleuse - District de Valence



ORGANIGRAMME



LE RÉSEAU ET NOS IMPLANTATION



PC Osiris



PC Genas



CEI de Saint-Priest



CEI de Toulon sur Allier



Plus de 1200 km de réseau routier national

2 régions
13 départements
Allier, Ardèche, Aube, Côte-d'Or, Drôme, Isère, Loire, Nièvre, Rhône, Saône-et-Loire, Savoie, Vaucluse et Yonne.

37 implantations

Direction Interdépartementale des Routes Centre-Est

Immeuble la Villardière
228, rue Garibaldi
69446 Lyon Cedex 03
Tél. (33) 04 69 16 62 00
Fax (33) 04 69 16 63 80

www.developpement-durable.fr

DIR
CENTRE-EST

+ d'infos

www.dir-centre-est.fr