

# *DIR Centre-Est Rapport d'Activité 2014*



Direction Interdépartementale des Routes Centre-Est  
Ministère de l'Écologie, du Développement durable et de l'Énergie



L'activité de la DIR Centre-Est a été très riche en 2014 dans tous ses domaines d'activités et sur tous les territoires où elle est implantée.

Le budget consacré à l'entretien et à l'exploitation du réseau s'est élevé à 60 millions d'euros. Les chantiers d'entretien ont donc été très nombreux, l'amélioration de la sécurité des tunnels s'est poursuivie et de nombreux équipements ont été installés ou renouvelés.

Les événements de cet hiver en Tarentaise ou encore la crue du Gier ont démontré toute l'efficacité de notre action au service des usagers de la route.

Nous avons également géré près de 70 millions d'euros de travaux neufs sur les chantiers de développement du réseau. Plus de 23 km de voies nouvelles ont été ouvertes à la circulation.

Notre certification ISO 9001 en ingénierie a été confirmée en 2014. C'est la preuve de la qualité de notre organisation et de notre production. Nos collaborations avec le Conservatoire botanique du Massif central sur la biodiversité ou le Museum national d'Histoire naturelle sur la faune sauvage se sont poursuivies.

Mais l'année 2014 a été marquée par trois accidents dans lesquels des agents ont été blessés. Nous devons donc continuer à sensibiliser les usagers pour les inciter à une conduite plus respectueuse. La sécurité doit rester au cœur de nos préoccupations.

Je vous souhaite une excellente lecture du Rapport d'Activité 2014 de la DIR Centre-Est qui vous présente les faits marquants et illustre les réalisations de l'année écoulée.

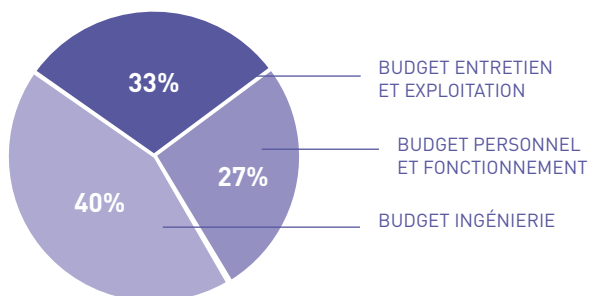
**La Directrice de la DIR Centre-Est,  
Véronique Mayousse**

## SOMMAIRE



L'EXPLOITATION ET LA GESTION DU TRAFIC .....	4
L'ENTRETIEN DU PATRIMOINE .....	6
LES OUVRAGES D'ART .....	8
INGÉNIERIE : TRAVAUX NEUFS ET MODERNISATION .....	10
LA SÉCURITÉ .....	12
FONCTIONNEMENT ET MANAGEMENT .....	13
ORGANIGRAMME .....	14
LE RÉSEAU .....	15

# CHIFFRES CLÉS ET DONNÉES BUDGÉTAIRES



## Budget entretien et exploitation

Entretien préventif, grosses réparations et régénération des chaussées	9 500 000 €
Exploitation, entretien courant et maintenance des équipements dynamiques	29 000 000 €
Mise en sécurité des tunnels	3 200 000 €
Entretien spécialisé et réparation des ouvrages d'art	2 500 000 €
Immobilier et aires de service	1 700 000 €
Gestion du trafic et information des usagers	5 700 000 €
Équipements : signalisation horizontale et verticale	1 200 000 €
Aménagements de sécurité	1 000 000 €
Viabilité hivernale	577 000 €
Engins de voirie	5 500 000 €
<b>TOTAL</b>	<b>59 800 000 €</b>

## Budget personnel et fonctionnement

Salaires et primes	43 200 000 €
Fonctionnement	3 800 000 €
Aides sociales	182 000 €
Acquisition matériel informatique	138 000 €
Acquisition véhicules légers	210 000 €
<b>TOTAL</b>	<b>47 500 000 €</b>

## Budget ingénierie

Budget sous gestion DIR	23 200 000 €
Budget géré pour le compte des DREAL	46 200 000 €
<b>TOTAL</b>	<b>69 400 000 €</b>

## CHIFFRES CLÉS

**880**  
AGENTS

EN 2014

**60 M€**  
DE TRAVAUX  
D'ENTRETIEN

**69,4 M€**  
TRAVAUX  
D'INVESTISSEMENT  
DONT 46,2M POUR  
LE COMPTE DES DREAL

**23,5 KM**  
DE VOIES NOUVELLES  
OUVERTES À LA CIRCULATION

**90 KM**  
DE CHAUSSÉES RÉNOVÉES

**33**  
ACCIDENTS MORTELS  
ET 37 TUÉS

**11**  
IPMS  
(INSPECTION PRÉALABLE  
À LA MISE EN SERVICE)

## L'EXPLOITATION ET LA GESTION DU TRAFIC



En 2014, les personnels de la DIRCE ont montré leur capacité de mobilisation lors de deux événements exceptionnels, la crue du Gier qui a coupé temporairement l'A47 au niveau de Rive-de-Gier (Loire) début novembre et l'épisode neigeux un samedi de grands départs qui a perturbé le trafic en Tarentaise (Savoie) fin décembre.



### CORALY a fêté ses 20 ans

CORALY, le partenariat entre la DIRCE, les concessionnaires d'autoroutes APRR, ASF et AREA, et les collectivités locales (Département du Rhône et Métropole de Lyon au 1<sup>er</sup> janvier 2015), assure la coordination du trafic et l'information des usagers sur le réseau maillé des voies rapides urbaines de Lyon, soit près de 230 km d'autoroutes et de voies rapides.

**CORALY a fêté ses 20 ans en 2014 en participant au salon de la mobilité durable « MOBIL'IDÉES » le samedi 28 juin à Lyon.**

Par ailleurs, deux demi-journées d'échanges ont été organisées à l'automne au PC de Genas, l'occasion pour les opérateurs des PC des six gestionnaires de travailler ensemble sur les questions d'exploitation routière.



### Mise en service de la Liaison Nord-Ouest de Dijon

La Liaison Nord-Ouest de Dijon (LINO), un nouveau tronçon de 6,5 km dans le prolongement de la rocade Est de l'agglomération dijonnaise, a été officiellement mise en service le 10 février 2014.

L'exploitation de cette nouvelle infrastructure a entraîné le recrutement au CEI de Dijon d'un nouveau chef d'équipe et d'un technicien chargé d'assurer la maintenance des équipements du tunnel et de la tranchée couverte sur ce nouveau réseau, emprunté par près de 25 000 véhicules par jour.

### Crue du Gier sur l'A47

Des chutes d'eau abondantes ont provoqué une crue spectaculaire du Gier, qui a entraîné une coupure de l'A47 au niveau de la commune de Rive-de-Gier (Loire) l'après-midi du 4 novembre. **Les agents du district de Saint-Étienne et du PC Hyrondelle se sont mobilisés pour faire face à cet événement exceptionnel.** Une dizaine d'agents a travaillé d'arrache-pied toute la nuit pour remettre en service l'autoroute avant l'heure de pointe le lendemain matin, au grand soulagement des quelques 65 000 véhicules qui circulent quotidiennement sur cet axe.

Dans les jours suivants, la DIRCE a effectué une inspection de l'ensemble des points sensibles le long de l'A47 au bord du Gier qui n'a révélé aucun désordre sur les infrastructures.





## Gestion d'un épisode neigeux en Tarentaise un samedi de fort trafic

Les chutes de neige n'ont rien d'anormal en hiver dans les Alpes. Cependant, la conjonction d'un épisode neigeux avec un trafic soutenu n'était encore jamais arrivée depuis la création de la DIRCE en 2006. Le samedi 27 décembre, jour de chassé-croisé entre les vacanciers de Noël et du Nouvel An, la densité du trafic et les chutes de neige ont paralysé la circulation depuis Lyon jusqu'à la vallée de la Tarentaise pendant plusieurs heures.

Les voitures à l'arrêt chaînant en pleine voie ont contribué à la paralysie du réseau, nécessitant la mise en œuvre d'un plan d'hébergement d'urgence.

**Face à cet épisode sans précédent, toutes les équipes du SREI de Chambéry se sont mobilisées, les**

agents d'exploitation, les opérateurs du PC Osiris ou encore toute la chaîne d'astreinte.

Le professionnalisme et la détermination des équipes ont permis aux usagers de gagner leur destination en toute sécurité malgré les retards.



## Études de gestion du trafic

Les études de gestion dynamique du trafic se sont poursuivies en 2014. **Sur l'agglomération grenobloise, des études de détail ont été menées pour équiper une douzaine d'entrées** sur la rocade sud (RN87) et l'A480 de dispositifs de régulation d'accès. Ces dispositifs couplés à la régulation dynamique de vitesse visent à retarder l'apparition de congestions sur ces deux axes souvent saturés aux heures de pointe.

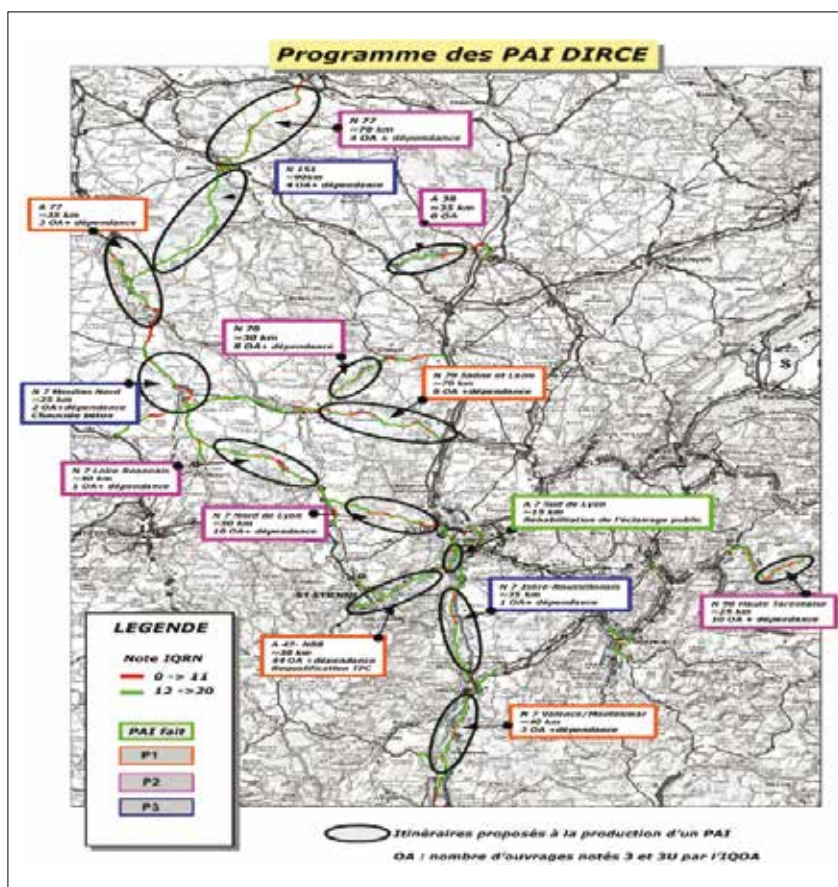
**Pour Lyon, dans le cadre de l'opération d'aménagement de l'échangeur n°7** donnant accès au Grand Stade, les travaux d'implantation d'équipements dynamiques pour réguler la vitesse sur la Rocade Est (RN346) ont démarré en fin d'année et seront achevés mi-2015.

**Sur l'agglomération de Saint-Étienne, les études se sont concentrées sur la régulation dynamique des vitesses** afin de limiter les congestions sur ces axes très circulés.

## L'ENTRETIEN DU PATRIMOINE



En 2014, la DIRCE a commencé à décliner la nouvelle politique nationale de programmes d'amélioration d'itinéraire, qui prévoit la mise en œuvre d'une gestion pluriannuelle des opérations de requalification du réseau routier national. L'année a également été marquée par des programmes significatifs d'entretien de chaussées et des travaux immobiliers dans les CEI.



### Travaux immobiliers

L'année 2014 a été marquée par la réalisation de **travaux importants au CEI de Dijon**. Une salle de surveillance des équipements du tunnel de Talant, nécessaire à l'exploitation de la LINO, a été mise en service au mois de février.

Un nouveau bâtiment a été construit, comprenant des garages pour les matériels et un espace mécanique pour l'entretien des véhicules. Les travaux se poursuivront en 2015 pour les locaux administratifs pour un investissement total d'environ 1 million d'euros à terme sur le site.

Les marchés des travaux de restauration et d'agrandissement du CEI de Clamecy (Nièvre) ont été notifiés à l'été 2014.

Le concours de maîtrise d'œuvre pour la construction du nouveau CEI de Chambéry, d'un budget global estimé à un peu plus de 3 millions d'euros, a été réalisé au second semestre 2014.

À noter également que des travaux de sécurité et de mise aux normes ont été engagés au CEI de Grenoble et que des travaux d'entretien ont eu lieu également au CEI de Dardilly.

### Programmes d'amélioration d'itinéraire

La Direction des Infrastructures de Transport (DIT) a publié une nouvelle instruction technique nationale au printemps 2014 confiant aux DIR l'élaboration des Programmes d'Amélioration d'Itinéraire (PAI) destinés à définir les opérations de requalification du patrimoine le plus dégradé sur une période de 5 à 6 ans.

La DIR avait déjà anticipé ce dispositif sur l'A72 dans le district de Saint-Étienne, mais le premier PAI officiellement élaboré en 2014 a concerné l'A7 (district de Lyon).

Au total, la DIRCE a retenu la production de 14 PAI sur les deux années à venir, couvrant ainsi près des deux tiers de son réseau.





## Travaux d'entretien de chaussées

### D'importants travaux d'entretien ont été réalisés tout au long de l'année.

Près de 5 millions d'euros ont été consacrés en 2014 aux travaux de réparation structurelle de la chaussée de la Rocade Est de Lyon (RN346). Ce chantier clôt le programme pluriannuel de requalification de la chaussée sur la Rocade Est engagé en 2010, d'un montant global de 15 millions d'euros.

En 2014, pas moins de 5 week-end complets de travail - du vendredi soir au lundi matin - ont été nécessaires pour mettre en œuvre 46 000 tonnes d'enrobés.

La bonne réalisation de ces travaux a nécessité une préparation fine des mesures d'exploitation, mobilisant les équipes du district de Lyon, du PC de Genas, du SIR de Lyon et bien sûr des entreprises prestataires.

La DIRCE a poursuivi également son programme de réhabilitation complète des chaussées de la RN87 à Grenoble pour un montant de 4,4 millions d'euros avec l'objectif de limiter la gêne aux usagers sur cet axe qui supporte plus de 90 000 véhicules par jour.



## Une opération originale de curage de bassin dans la Nièvre

**La DIRCE est intervenue pour curer un bassin routier de 4 700 m<sup>2</sup> sur la déviation de Nevers** avec une intervention préalable de traitement de la jussie, une plante aquatique envahissante présente sur le bassin.

Toute vidange étant impossible, les techniques et moyens à mettre en œuvre devaient satisfaire à un cahier des charges très particulier pour répondre aux besoins de curage, de traitement et de déshydratation des sédiments.

La prestation, réalisée avec un appareil amphibie équipé d'un râtelier pour les végétaux et d'une pompe pour les boues, a permis de respecter la géomembrane d'étanchéité et le milieu naturel, l'opération s'effectuant sans aucun rejet extérieur au bassin.



## LES OUVRAGES D'ART



L'année écoulée a été marquée par la fin du chantier sur l'ouvrage hydraulique du Ruisseau des Marais en Saône-et-Loire et la réalisation de la première tranche des travaux de sécurisation de la tranchée couverte de Firminy (Loire).

La DIRCE a également réalisé des études sur plusieurs murs sur la RN88, qui préfigurent un dossier d'ampleur dans les années à venir afin de consolider les ouvrages d'art sur l'axe A47-RN88.

Enfin, les investigations se sont poursuivies, notamment sur le viaduc de La Ricamarie (RN88) ou le viaduc Pasteur à Lyon (A7), dans le cadre d'un comité d'expertise national.



### Fin du chantier de la « buse des marais »

**L'intervention sur l'ouvrage hydraulique du Ruisseau des Marais sous la RN70, qui présentait des signes de rupture, s'est terminée à l'automne 2014.**

Dans un premier temps, le pont provisoire mis en place pour permettre des travaux d'urgence, a été retiré en janvier 2014, puis les cintres métalliques de la buse ont été protégés par un chemisage en béton au second semestre 2014.

Enfin, l'extrémité aval de l'ouvrage, trop détériorée pour être confortée, a été remplacée en novembre et décembre 2014 par un cadre en béton armé de 25 mètres de long.

Cette intervention, exemplaire sur le plan collectif, a associé plusieurs services de la DIR : le SREX de Moulins et toutes ses entités, le pôle ouvrage d'art du SIR de Lyon et le SIR de Moulins.

### Travaux sur le viaduc de Givors

**La DIRCE est intervenue pour remplacer la ligne de joints de chaussée du viaduc de Givors** dans le sens de circulation Lyon Saint-Étienne, une opération qui a entraîné la fermeture de l'A47 un week-end entier au mois de mai 2014.

Le pont de Givors est en effet le seul franchissement du Rhône reliant Lyon à Saint-Étienne par le réseau autoroutier. Il supporte un trafic moyen de près de 90 000 véhicules par jour. Remplacer la ligne de joints de chaussée en mauvais état implique de couper la circulation car il faut s'assurer d'un temps de séchage minimum pour le dispositif d'étanchéité, du béton et de l'enrobé.

Un plan de communication spécifique a été établi et l'information aux usagers renforcée par la mobilisation de tous les supports de communication disponibles.







## Tunnels : sécurisation de la tranchée couverte de Firminy

Avec 14 ouvrages dont 6 de plus de 300 mètres, le patrimoine tunnels de la DIRCE est important.

Les services ont poursuivi la mise en œuvre du programme national de réhabilitation des ouvrages de plus de 300 mètres, en travaillant en 2014 sur **trois chantiers : les tunnels de Ponserand et du Siaix en Tarentaise et la tranchée couverte de Firminy.**

L'année 2014 a été consacrée à la consultation des entreprises pour la réalisation d'un rameau d'évacuation à Ponserand et le creusement d'une galerie de sécurité parallèle au tube routier au Siaix, un chantier d'une durée estimée à près de 3 ans. Les deux chantiers débuteront courant 2015.

La première phase de travaux de mise en sécurité de la tranchée couverte de Firminy a été réalisée avec le percement de cinq issues de secours, cinq niches de sécurité et trois portillons de sortie.



Les travaux présentait des difficultés spécifiques liées au contexte urbain d'intervention, à la présence de nombreux réseaux enterrés et aux délais contraints, le chantier devant être exécuté entre le mois d'avril et le début du mois d'octobre 2014.

Le travail collectif de l'ensemble des services de la DIRCE a largement contribué au bon déroulement du chantier dans les délais impartis et à l'acceptation des nuisances par les riverains.



## INGÉNIERIE : TRAVAUX NEUFS ET MODERNISATION



Les services d'ingénierie ont poursuivi les travaux sur la RN7 et la RCEA, une infrastructure qui fait l'objet d'aménagements importants dans le cadre du programme de modernisation engagé en 2013.

L'année a été marquée également par le début des travaux sur le tronçon Neulise-Balbigny et la construction de murs anti-bruit sur la Rocade Sud de Grenoble.

### Mise à 2x2 voies de la RN82 entre Neulise et Balbigny

L'aménagement à 2x2 voies de la RN82 entre Neulise et Balbigny (Loire) s'inscrit dans un projet plus global pour relier la RN7 à l'A89.

D'une longueur d'environ 4,5 km, ce projet a connu ses premiers travaux par **la réalisation de deux ouvrages d'art, un giratoire et un barreau routier d'un kilomètre.**

Les travaux de Terrassements généraux - Ouvrage d'art - Assainissement profond - Rétablissements (TOAR) débuteront en 2015.





## Le programme sur la RCEA en Saône-et-Loire

En 2014, la DIR a poursuivi les travaux sur la RN80 entre Cortelin et Droux (Saône-et-Loire). **Ce chantier vise à parachever l'aménagement de la RN80 à son arrivée à Chalon-sur-Saône et au niveau de sa jonction avec l'autoroute A6.**

La première tranche du chantier, entre Taisey et l'A6 a été mise en service fin 2014. Ces travaux permettront de sécuriser un tronçon dangereux, notamment à travers l'aménagement de ronds points.

Par ailleurs, l'aménagement à 2x2 voies du Col-des-Vaux (entre Charolles et Mâcon), a commencé comme annoncé en septembre 2014. Il devrait se terminer à l'été 2015.



## Des aménagements sur la RN7

**Le tronçon Saint-Prix-Loire (Allier) a été mis en service au printemps 2014.** Cette opération, d'un investissement de 60 millions d'euros pour une longueur de 9,5 km, rapproche sensiblement le département de l'Allier de l'agglomération Lyonnaise.

**Les services ont poursuivi également l'aménagement à 2x2 voies de la RN7** entre Moiry et Saint-Pierre-le-Moûtier (Nièvre). Une première tranche de travaux d'un montant de 16 millions d'euros a été réalisée, représentant la moitié de l'aménagement global.

**Sur les 4 km du contournement sud de Varennes-sur-Allier** (d'un montant 38 millions d'euros), une partie des ouvrages d'art a été réalisée. Les terrassements généraux vont se prolonger jusqu'à l'été 2015 après la découverte d'une décharge à traiter spécifiquement. Cette opération est située dans la plaine du Val d'Allier, un site particulièrement sensible sur le plan environnemental.



## Murs anti-bruit sur la Rocade Sud de Grenoble

**La DIRCE a réalisé deux écrans phoniques de 290 m et 176 m de long sur la Rocade Sud de Grenoble, au niveau de la commune d'Eybens.**

Le chantier, d'un coût global de 2 millions d'euros, visait à construire des écrans dits « casquette » fondés sur pieux battus, d'une hauteur de 5 m.

Le SREI de Chambéry a assuré la maîtrise d'œuvre de ce projet en coopération avec le pôle bruit de la DIRCE pour les études de projet et le CEREMA, en charge des contrôles extérieurs.

## SÉCURITÉ



Une attention particulière a été apportée à la sécurité des usagers et des agents à travers la mise en œuvre d'actions ciblées sur la RCEA et la déclinaison sur le territoire de la DIRCE d'une campagne de communication nationale au mois de juin.



### Démarche SURE sur la RN 77

La démarche SURE (Sécurisation des Usagers sur les Routes Existantes) est déclinée sur la RN77 entre Auxerre et Troyes. En 2014, les travaux ont porté sur la **suppression d'obstacles latéraux par des abattages d'arbres ou la mise en place de glissières de sécurité afin d'isoler des alignements de plantations**. À noter également, la mise en œuvre de têtes de sécurité de buses, la création de zones d'évitement aux carrefours, la reprise du balisage ainsi que la réfection de la couche de roulement dans certaines courbes pour améliorer l'adhérence.

### Les travaux de sécurisation sur la RCEA

Après avoir stabilisé les accotements de la RN79 en 2012, les services de la DIRCE ont réalisé la même opération en 2014 sur la RN70 en Saône-et-Loire.

Ces travaux ont porté sur la **création d'une structure de chaussée sur les accotements** de 1,20 m de large. En cas de perte de contrôle de leur véhicule, les usagers peuvent se rattraper sur l'accotement, qui présente désormais de bonnes caractéristiques d'adhérence.

Parallèlement, les secteurs bidirectionnels de la RN79 en Saône-et-Loire ont été équipés d'une **bande médiane élargie** de 60 cm de large.

Enfin, les **bandes de rive des secteurs bidirectionnels de la RN79 ont été peintes en peinture dite « Visible de Nuit par Temps de Pluie »** afin d'améliorer la lisibilité de la route.



### Sécurité des agents

En 2014, des audits internes sur le respect des procédures de signalisation temporaire ont été effectués et **de nombreuses formations en interne ont été lancées**, notamment sur les thématiques du secourisme ou de l'habilitation électrique.

Au mois de septembre, **la DIRCE a accueilli les ateliers de la sécurité à**



**Lyon**. Cette opération a été l'occasion pour quelque 120 agents et chefs de service de trois DIR de travailler pendant deux jours sous forme d'ateliers sur des questions de sécurité au travail, comme la préparation des chantiers programmés fixes ou mobiles, les enseignements à tirer des enquêtes effectuées dans les DIR sur les accidents impliquant des agents en intervention ou les mesures d'accompagnement post-traumatique.

Enfin, le ministère chargé des Transports a lancé au printemps une **campagne nationale de communication** pour faire évoluer le comportement des conducteurs et favoriser la prise de conscience du danger que courent les agents sur les routes et autoroutes.

Sur le territoire de la DIRCE, un spot radio a été diffusé par les radios locales au mois de juin et trois opérations de communication ont été organisées dans la Loire (A47), la Nièvre (A72) et l'Allier (RN79). Ces journées ont été l'occasion pour les agents d'exploitation d'échanger avec les usagers et de les sensibiliser aux risques qu'ils courent chaque jour pour rendre les routes plus sûres.

À noter également que la DIRCE a acheté en 2014 **cinq nouveaux radars pédagogiques mobiles**, livrés aux districts de Grenoble, Chambéry, Saint-Étienne, Valence et La Charité-sur-Loire. Ces nouveaux équipements, déployés aux abords des chantiers, permettront de renforcer la sécurité des agents et des intervenants sur la route.

# FONCTIONNEMENT ET MANAGEMENT



## Management de la qualité

La DIRCE est certifiée Iso 9001 sur le champ de l'ingénierie de la modernisation du réseau routier national. Valable pour une durée de 3 ans, la certification devait être renouvelée en 2014. Elle a été obtenue sans qu'aucune non conformité n'ait été décelée par l'audit externe réalisé par la société Veritas Certification.

Les conclusions de l'audit ont souligné un « système de management qualité adapté et performant, mis en oeuvre par un personnel compétent et réaliste avec la participation active de l'ensemble du personnel concerné par le périmètre d'application du système de management de la qualité ».



## Vie interne

Comme tous les organismes publics, la DIRCE a organisé des élections professionnelles le 4 décembre 2014. Les agents étaient appelés à désigner leurs représentants au sein des comités techniques, commissions administratives paritaires et commissions consultatives paritaires.

**Ces élections se sont parfaitement déroulées grâce à la mobilisation des agents des fonctions supports.**



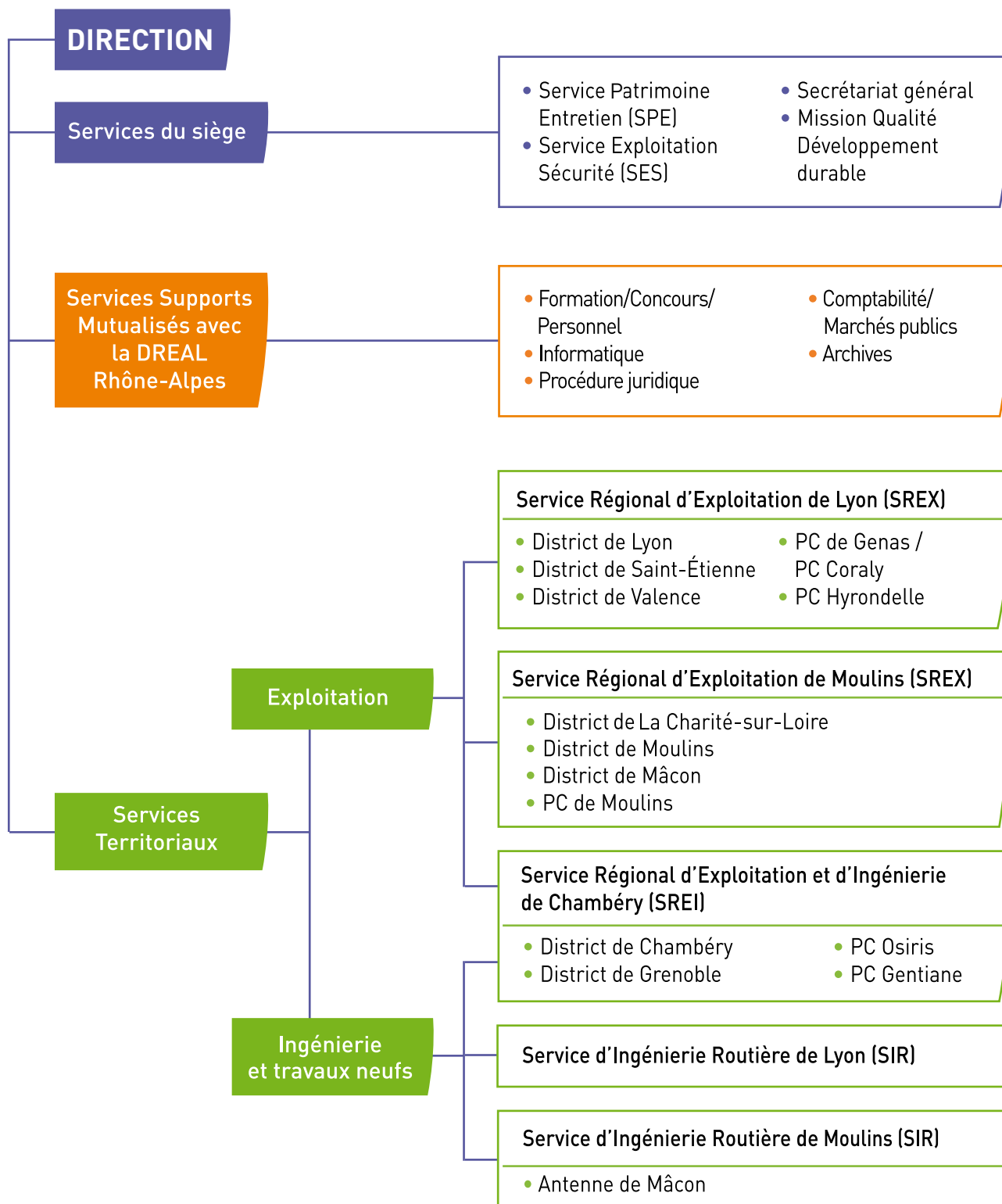
## Développement durable

Le partenariat avec le Conservatoire botanique national du Massif central engagé en 2013 s'est poursuivi en 2014. Les formations continuent dans les CEI pour améliorer la connaissance des espèces exotiques envahissantes et des milieux traversés et faciliter la mise en oeuvre de modes de gestion plus diversifiés. Des contacts ont été pris avec les autres conservatoires de la zone de la DIRCE, afin de mener des formations du même type sur le reste du territoire. **L'objectif affiché est de former tous les agents sur cette thématique d'ici la fin 2016.**

Enfin, deux véhicules électriques de type ZOE ont été mis en service à Lyon et Moulins, en application de la politique État exemplaire. Les agents se sont parfaitement appropriés ces deux voitures, utilisées deux jours sur trois pour de courts trajets.



# ORGANIGRAMME



# LE RÉSEAU



## 1 241 km de réseau routier national

- 170 km de VRU
- 253 km de VCA
- 818 km d'autres routes

## 12 départements

Allier, Ardèche, Aube, Côte-d'Or, Drôme, Isère, Loire, Nièvre, Rhône, Saône-et-Loire, Savoie et Yonne.

## 38 implantations

**POUR PLUS D'INFORMATIONS :**  
<http://www.dir-centre-est.fr>

# ***DIR Centre-Est*** ***Rapport d'Activité*** ***2014***

**Direction Interdépartementale  
des Routes Centre-Est**

Immeuble la Villardière 228, rue Garibaldi – 69446 Lyon Cedex 03

Tél. (33) 04 69 16 62 00

Fax (33) 04 69 16 63 80

[www.developpement-durable.gouv.fr](http://www.developpement-durable.gouv.fr)