



RN88

Tranchée couverte de Firminy

Point travaux - Septembre 2014

Amélioration de la sécurité

PHASE 1 - CRÉATION DES ISSUES DE SECOURS

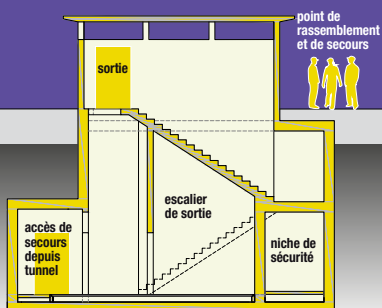
DIR
CENTRE-EST



Le programme de la phase 1

La réhabilitation de la tranchée couverte comprend la réalisation d'un dispositif d'évacuation avec la création de :

- 5 issues de secours, 2 implantées au Nord de la tranchée couverte, 3 au Sud ;
- 3 portillons d'évacuation pour rejoindre le parking de la gare.



objectif

Offrir de meilleures conditions de sécurité.

Où en sont les travaux ?

Débutée en avril dernier, la construction des 5 issues de secours s'achèvera pour la période de la Vogue des Noix en octobre. Le chantier se compose de 5 zones (une par issue), où les équipes sont à pied d'œuvre simultanément, optimisant ainsi les moyens humains et matériels sur les sites. La majeure partie des travaux comprenant le dévoiement des réseaux, le terrassement et le génie civil des issues laisse progressivement place aux équipements. Revue en images de ces 5 mois intenses...

Pour chaque issue, les 4 étapes (creusement, ferrailage, bétonnage et décoffrage) sont réalisées sur une profondeur de 2 mètres puis répétées 2 fois de suite pour atteindre une profondeur de 6 mètres.

1 BLINDAGE

Avant le creusement de l'espace requis pour l'issue de secours, des profilés sont insérés chaque mètre environ à l'aide d'une foreuse. Ces pièces métalliques de 8 mètres de long vont également soutenir le bâtiment de l'issue.



2 CREUSEMENT



Une fois les profilés insérés, le creusement de l'espace est réalisé à l'aide d'une pelleuse et d'un brise-roche hydraulique.

3 FERRAILAGE

Afin de construire les murs du bâtiment de l'issue, un ferrailage est mis en place de part et d'autre des profilés. Des outils de coffrage sont ensuite installés à l'aide d'une grue et assemblés sur place.



4 BÉTONNAGE

Le béton est apporté sur le chantier par un camion toupie. Déchargé dans une benne à béton, il est ensuite déversé dans le coffrage à l'aide d'une goulotte.



5 DÉCOFFRAGE

Lorsque la prise du béton est faite, les outils coffrants sont retirés, dévoilant la structure de l'issue.



6 OUVERTURE DE LA TRANCHÉE

Cinq portes d'accès ont été créées dans la paroi de la tranchée couverte pour raccorder les issues. Découpés au câble diamanté, les blocs de béton de 4,5 tonnes sont évacués à l'aide d'une grue. Un système de confinement provisoire a été mis en place sur l'ouverture pour n'occasionner aucune nuisance sonore supplémentaire.



Interview de Yoann Mallet chargé du suivi des travaux sur le chantier - DIR Centre-Est



Vous représentez la maîtrise d'œuvre des travaux de réhabilitation de la tranchée couverte. Quel est votre rôle ?

Le travail du maître d'œuvre est de veiller au bon respect par les entreprises du cahier des charges et des règles de l'art. Notre présence sur le terrain permet d'être très réactif en cas de difficulté technique.

Quelles sont les particularités de ces travaux ?

La méthode de construction des issues est spécifique. Alors que la méthode traditionnelle consisterait à creuser d'abord une fosse de 6 mètres de profondeur pour ensuite y construire la structure de l'issue, nous avons opté pour une technique plus rapide et donc moins gênante pour les riverains. Les issues sont construites en trois étapes successives, par palier de 2 mètres, jusqu'à arriver à une profondeur de 6 mètres. La construction des issues depuis l'extérieur de la tranchée couverte permet en outre de limiter la gêne à la circulation sur la RN 88. Enfin la durée du chantier, limitée à 8 mois, est très courte, la performance est donc de mise.

FIN DES TRAVAUX (NOVEMBRE)

NOVEMBRE FINITIONS

OCTOBRE INTERRUPTION PENDANT LA VOGUE DES NOIX

SEPTEMBRE AMÉNAGEMENTS

AOÛT SEPTEMBRE ÉQUIPEMENTS DES ISSUES

JUIN SEPTEMBRE GENIE CIVIL

AVRIL JUIN TERRASSEMENTS

Infos pratiques

INFOS NUISANCES SONORES

Les travaux peuvent engendrer des nuisances sonores de manière ponctuelle. Pour éviter le dérangement des zones riveraines, les travaux sont réalisés uniquement pendant la journée.

Afin de contrôler les nuisances sonores durant et après les travaux, une étude acoustique a été menée en amont du chantier ; elle est renouvelée plusieurs fois et notamment après l'ouverture des issues dans la tranchée pour mesurer toute évolution et agir en cas de dégradation.

INFOS CIRCULATION

La période de neutralisation des voies, nécessaire à la sécurité de tous pendant le chantier, s'est achevée fin août. En septembre et en octobre, un sens de circulation pourra être fermé ponctuellement pour une courte durée, avec la mise en place d'un itinéraire de déviation.



 **Un dispositif d'information est mis à votre disposition**

www.dir-centre-est.fr

pour consulter les conditions de circulation sur la RN88 durant les travaux et retrouver l'actualité du chantier.

06 20 38 20 31

répondeur téléphonique dédié pour poser vos questions.



Direction Interdépartementale des Routes Centre-Est

Immeuble la Villardière
228, rue Garibaldi
69446 Lyon cedex 03